



GEO-SYSTEM Sp. z o.o.

02-732 Warszawa, ul. Podbiłęty 34 m. 7, tel./fax 847-35-80, 843-41-68
www.geo-system.com.pl e-mail:geo-system@geo-system.com.pl

**Program Transformacji Współrzędnych
dla powiatu piaseczyńskiego
*Podstawowa dokumentacja***

Spis treści

<u>1. PROGRAM TRANSFORMACJI WSPÓLRZĘDNYCH</u>	3
<u>1.1. OPIS TRANSFORMACJI PLIKÓW POMIĘDZY UKŁADAMI</u>	3
<u>1.2. TRYB WSADOWY WYWOŁANIA PROGRAMU</u>	6

1. Program Transformacji Współrzędnych

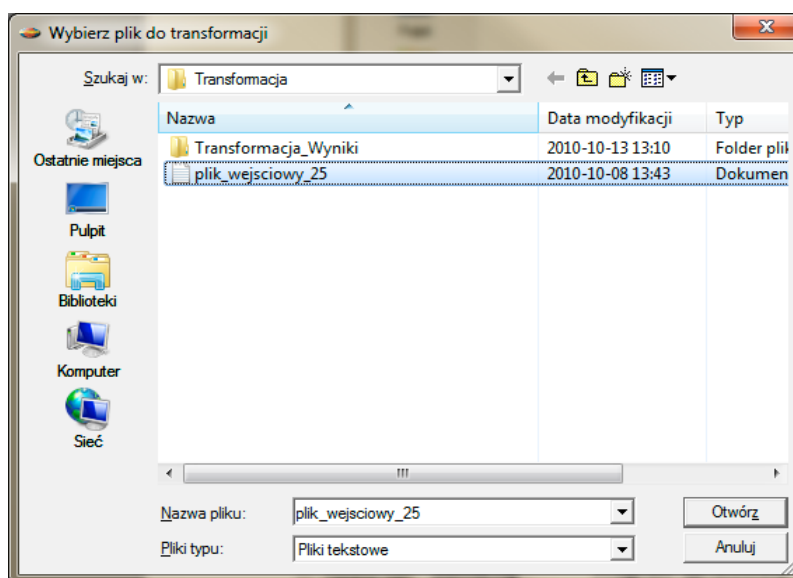
Program Transformacji Współrzędnych służy do przeliczania współrzędnych geodezyjnych z układu Warszawa 75 do układu PUWG 2000, a także do przeprowadzania operacji odwrotnej. Aplikacja obsługuje pliki tekstowe, w których dane zapisane są w postaci NrPkt X Y lub tylko X Y oraz pliki MAP (format GEO-MAP).



Rys. 1 Okno główne Programu Transformacji Współrzędnych

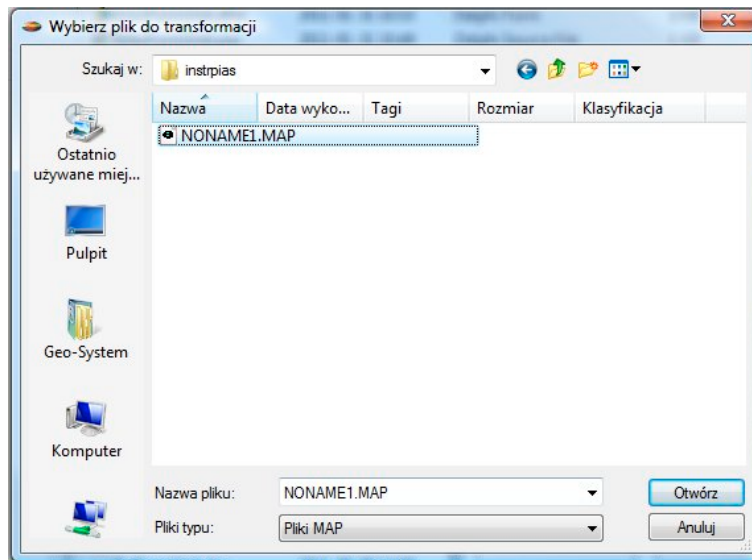
1.1. Opis transformacji plików pomiędzy układami

W celu wykonania transformacji wybranego pliku należy po uruchomieniu programu wybrać z rozwijanej listy odpowiednią transformację spośród wszystkich wyświetlonych. Następnie należy kliknąć przycisk "Start". Program zapyta o położenie pliku z danymi źródłowymi (Rys. 2):



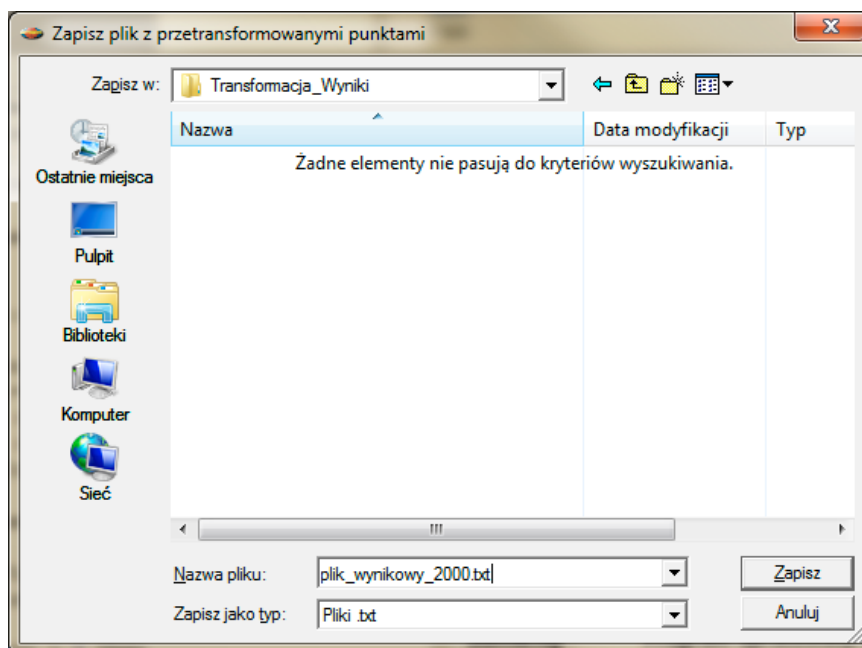
Rys. 2 Wybór pliku tekstowego do transformacji

Program umożliwia również transformacje plików MAP. W tym celu w oknie wskazywania pliku źródłowego należy rozwinąć pole **Pliki typu** i wybrać **Pliki MAP** (Rys.3):



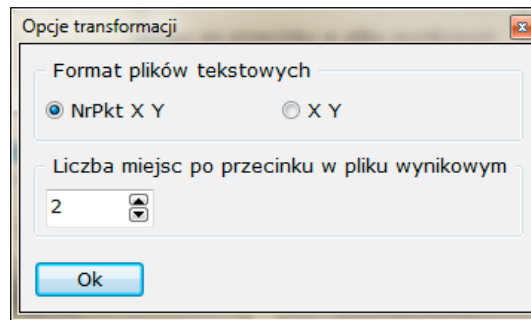
Rys. 3 Wybór pliku MAP do transformacji

W kolejnym etapie należy wskazać nazwę pliku, do którego mają być zapisane przetransformowane punkty (Rys. 4):



Rys 4. Wybór pliku, w którym mają być zapisane wyniki

Dodatkowo istnieje możliwość wskazania formatu danych zapisanych w pliku źródłowym oraz liczby znaków dziesiętnych, z jaką zapisane zostaną przetransformowane współrzędne. Należy w tym celu przed transformacją kliknąć przycisk "Opcje". Pojawi się okno, w którym możemy modyfikować opisane ustawienia (Rys. 5):



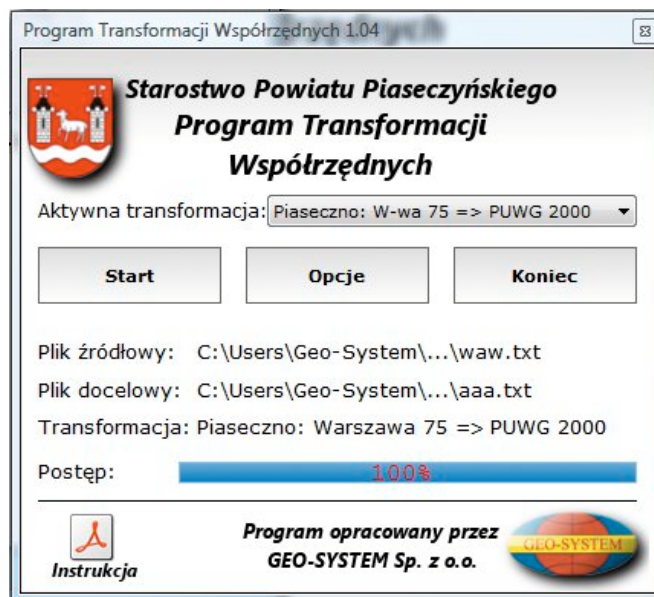
Rys. 5 Format danych zapisanych w plikach tekstowych

Poniżej przedstawiono przykład plików zawierających dane przed i po transformacji (Rys.6):

plik_wejscowy_25	plik_wynikowy_2000
113.0007 15545.90 1379.71	113.0007 5804991.60 7502159.82
413.1613 14968.87 -48.96	413.1613 5804414.42 7500731.36
113.1255 14712.98 57.70	113.1255 5804158.56 7500838.05
413.1287 14421.76 -3083.41	413.1287 5803866.90 7497697.22
413.1308 14399.28 -3604.47	413.1308 5803844.27 7497176.20
413.1628 14365.79 -4265.27	413.1628 5803810.72 7496515.46
113.1256 14306.06 192.56	113.1256 5803751.69 7500972.96
413.1305 14298.75 -4672.21	413.1305 5803743.63 7496108.55

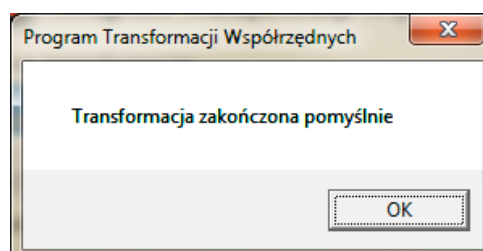
Rys. 6 Przykład pliku źródłowego i wynikowego

Postęp transformacji sygnalizowany jest poprzez procentowy pasek postępu wskazujący, jaka część pliku została już przetworzona (Rys. 7).



Rys. 7 Postęp transformacji pliku

O zakończeniu transformacji współrzędnych program poinformuje użytkownika komunikatem (Rys. 8):



Rys. 8 Okno informujące o zakończeniu transformacji

1.2. Tryb wsadowy wywołania programu

Poza standardowym uruchomieniem programu istnieje możliwość wywołania go z wiersza komend z zestawem parametrów niezbędnych do przeprowadzenia całej operacji. Aplikacja na podstawie rozszerzenia rozpoznaje, czy poddawane transformacji są pliki tekstowe, czy pliki MAP. Parametry konieczne do uruchomienia programu to:

- numer transformacji:

Nr	Nazwa
1	Warszawa 75 => PUWG 2000
2	PUWG 2000 => Warszawa 75

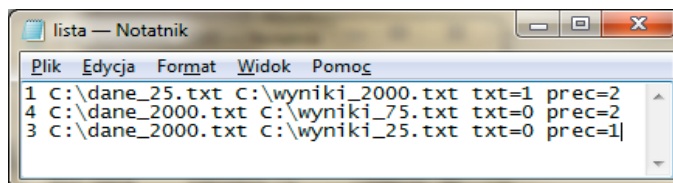
- ścieżka i nazwa pliku z danymi źródłowymi,
- ścieżka i nazwa pliku, do którego mają zostać zapisane punkty po transformacji,
- *txt* format danych w pliku tekstowym (parametr opcjonalny). Format **NrPkt X Y** przyjmuje domyślną wartość **0**, a format **X Y** przyjmuje wartość **1**,
- *prec* określający precyzję zapisu współrzędnych w pliku wynikowym podawaną w postaci ilości znaków dziesiętnych (domyślnie **2** znaki).

Parametr *txt* jest wykorzystywany jedynie przy transformacji plików tekstowych. Wszystkie parametry muszą zostać podane w tej właśnie kolejności. Przykład wywołania wsadowego dla pliku tekstowego i pliku MAP przedstawiono poniżej:

TransPiaseczno.exe 1 C:\dane25.txt C:\dane_2000.txt txt=1 prec=1

TransPiaseczno.exe 1 C:\dane25.MAP C:\dane_2000.MAP prec=1

W celu wywołania programu z linii komend z zamiarem przetworzenia większej ilości plików należy przygotować listę z parametrami. Zapis parametrów jest taki sam, jak w przypadku wywołania z pojedynczym plikiem, z tym, że zapisujemy kolejno w wierszach parametry dla poszczególnych plików. Poniżej przykładowa zawartość pliku **lista.txt**:



Rys. 9 Zawartość pliku lista.txt

Przykład wywołania wsadowego programu dla wielu plików z wykorzystaniem pliku listy parametrów przedstawiono poniżej:

TransPiaseczno.exe @C:\lista.txt