

Zgłaszanie prac geodezyjnych z wykorzystaniem serwisu iGeoMap

Rozszerzeniem funkcjonalności systemu iGeoMap, skierowanym do wykonawców geodezyjnych jest możliwość internetowego zgłaszania prac geodezyjnych. Dostęp do usługi uzyskujemy po zarejestrowaniu się w PODGiK, co polega na podpisaniu stosownej umowy oraz uzyskaniu hasła dostępu wymaganego przy zgłaszaniu pracy i dostępie do materiałów.

Podczas określania zakresu pracy, geodeta ma możliwość wykorzystania wszystkich oferowanych w serwisie informacji (działki, ulice, punkty adresowe, ortofotomapa, itp.) co znacznie ułatwia jego tworzenie.

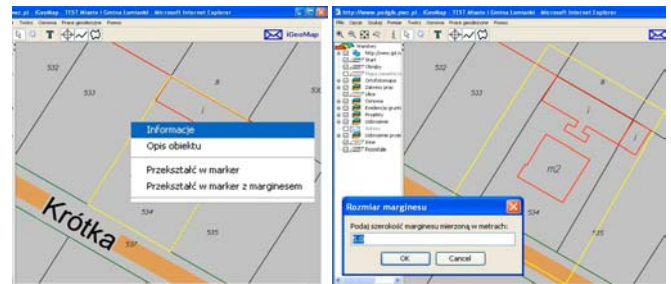
Pierwszą czynnością związaną ze zgłoszeniem pracy jest określenie jej zakresu, czyli obszaru zdefiniowanego zamkniętym wielokątem. Czynności dokonuje się z wykorzystaniem mechanizmu systemu iGeoMap, jakim jest **marker powierzchniowy**. Prawym przyciskiem myszy klikamy w obszarze przycisku znajdującego się na pasku narzędziowym i wybieramy z niego pozycję **Twórz marker**, a następnie z wyświetlonego menu kontekstowego pozycję **Poprzez wskazanie**. Tworzenie zakresu polega na wskazywaniu **lewym klawiszem myszy** kolejnych punktów wielokąta określającego zakres pracy.

Zakończenie tworzonego markera jest możliwe na dwa sposoby. **Pierwszym sposobem** jest kliknięcie w miejscu jego rozpoczęcia (punkt początkowy zaznaczony jest żółtą kropką), a **drugim** wykorzystanie funkcji z menu kontekstowego dostępnego pod prawym klawiszem myszy. Podczas tworzenia markera, menu kontekstowe oferuje również możliwość włączenia do wielokąta punktów określonych na podstawie podawanych z klawiatury współrzędnych **BL** lub **XY**.



Dla ułatwienia zgłaszania przygotowano również funkcję tworzącą marker na podstawie kształtu działki z ewentualnym poszerzeniem. Aby wykorzystać taką możliwość wykonujemy poniższe czynności.

1. Uaktywniamy tryb selekcji klikając na przycisk .
2. Zaznaczamy żądaną działkę, klikając lewym klawiszem myszy (działka zostanie oznaczona żółtą grubszą linią).
3. Uaktywniamy funkcję tworzenia markera klikając prawym klawiszem myszy, po czym z menu kontekstowego wybieramy pozycję **przekształć w marker z marginesem**. Opcja ta pozwala na wpisanie przesunięcia markera od granic działki. W przypadku, gdy zakres pracy pokrywa się z obszarem działki wpisujemy wartość przesunięcia równa zero lub wybieramy z menu kontekstowego pozycję **przekształć w marker**.



Po utworzeniu zakresu pracy geodezyjnej można przejść do następnego etapu jej zgłoszenia. W tym celu z menu aplikacji iGeoMap wybieramy pozycję **Prace geodezyjne | Prześlij do PODGIK jako | Zakres pracy geodezyjnej**. Warto dodać, że dostęp do tej funkcji jest możliwy również z poziomu menu kontekstowego, wywołwanego prawym klawiszem myszy w obszarze mapy lub na przycisku i wybraniu odpowiedniej pozycji.

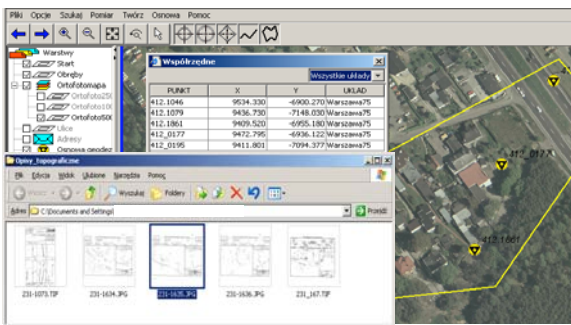
Uaktywnienie funkcji powoduje wyświetlenie okna dialogowego (rys. poniżej), w którym należy podać dane potrzebne do zgłoszenia pracy.

NIP firmy	1112223334
Hasło firmy
Numer uprawnień geodety	2000
Hasło geodety uprawnionego
Obręb	0004
Numer działki	534
Rodzaj pracy	Inwentaryzacja budynku
Liczba jednostek	2
Przewidywana data zakończenia	2008-03-15
Proszę o wydanie rastra mapy zasadniczej	<input type="checkbox"/>
Proszę o wydanie osnowy	<input checked="" type="checkbox"/>
Uwagi	Praca pilna

Obowiązkowe jest wypełnienie wszystkich pól z wyjątkiem pola **Uwagi**. Generalnie jednak pole służy przekazywaniu wszelkich dodatkowych informacji, istotnych z punktu widzenia zgłaszanej pracy. Pola **Obręb** i **Nr działki** mają znaczenie pomocnicze mimo to wymagane jest ich wypełnienie ponieważ są potrzebne do generowania dokumentu zgłoszenia pracy. Dla zautomatyzowania tych czynności **Wykonawca** określa je przy zgłaszaniu na podstawie list wartości wynikających z obrębów i działek leżących w obszarze zgłaszanej pracy. **Rodzaj pracy** pozwala nam wybrać najbardziej odpowiednią pozycję dla naszej pracy z danego asortymentu. Ponadto należy podać informację o prognozowanej ilości jednostek, według określonych zasad obowiązujących przy naliczaniu opłat. Można również zaznaczyć opcję z prośbą o wydanie odpowiedniego dla zakresu pracy arkusza mapy zasadniczej i/lub wydanie osnowy wymaganej do pracy.

Po wprowadzeniu danych wciskamy klawisz **OK**, co powoduje przesłanie zakresu pracy do PODGIK. Jako potwierdzenie przesłania zakresu do PODGIK pojawi się stosowny komunikat. Na bazie informacji przekazanych podczas zgłoszenia oprogramowanie **GEO-MAP** pracujące w PODGiK odbiera zgłoszoną pracę i generuje odpowiednie dokumenty elektroniczne.

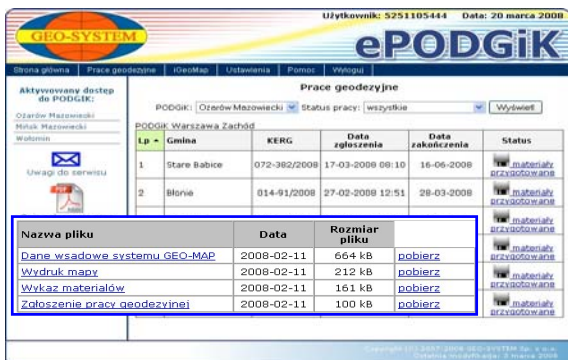
Utworzony zakres pracy warto jest również zapisać na swoim dysku lokalnym, jako plik w formacie systemu GEO-MAP. Aby tę czynność wykonać, z menu wybieramy pozycję **Zapisz do pliku GEO-MAP**. Zakres ten może być pomocny w dalszych działaniach związanych z daną pracą np. do pobrania współrzędnych punktów osnowy oraz ich opisów topograficznych.



Dostęp do dokumentów w ramach zgłoszenia

Dokumenty dla wykonawcy są dostępne po zalogowaniu się na stronie www.epodgik.pl, gdzie istnieje możliwość śledzenia stanu swoich prac w różnych ośrodkach (wykorzystujących system iGeoMap) oraz zarządzania danymi konta. Przykładowy ekran serwisu przedstawiający spis prac geodezyjnych przedstawiono poniżej.

Zgłoszone prace mogą przyjmować różne statusy,



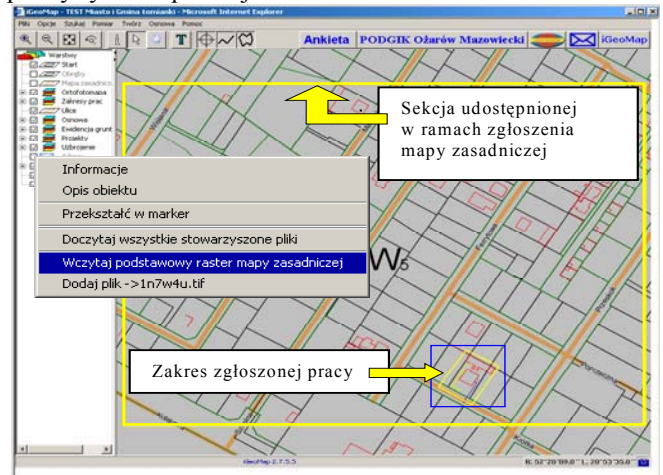
w zależności do tego, jaki jest etap ich opracowania. Status **Materiały przygotowane** oznacza, że dokumenty dla wykonawcy zostały przygotowane i można je pobrać klikając na link z rysunkiem dyskietki. Jeśli obszar pracy przekracza ustalony przez PODGiK obszar (przeważnie 50ha) zamiast statusu materiały przygotowane ustawiany jest status **Materiały w PODGiK** co oznacza, że aby je odebrać należy się tam udać osobiście.

W skład materiałów dla wykonawcy wchodzi obecnie: zgłoszenie pracy geodezyjnej, wykaz materiałów, mapa do porównania z terenem oraz dane wsadowe systemu GEO-MAP



Dostęp do informacji dodatkowej

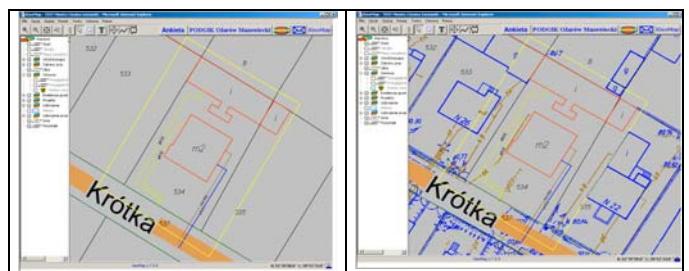
Jeżeli PODGiK udostępnia taką funkcjonalność, to bezpośrednio po zgłoszeniu pracy w zakresie opracowania doczytane zostaną warstwa uzbrojenia terenu oraz sekcja mapy zasadniczej (w przypadku, gdy zakres pracy obejmuje więcej niż jedną sekcję, zostaną doczytane wszystkie). Obraz danych widocznych w zakresie zgłoszonej pracy przedstawia prawy rysunek poniżej.



Po wczytaniu uzbrojenia pojawi się pytanie o automatyczne wczytywanie rastrow mapy zasadniczej (jeśli dany PODGiK oferuje taką funkcjonalność). Udzielenie odpowiedzi twierdzącej powoduje ich kolejne wczytywanie, co może potrwać nawet kilkanaście minut. W przypadku odpowiedzi negatywnej operację wczytania rastrow będzie można wykonać manualnie. Należy uaktywnić tryb selekcji przez wybranie na pasku narzędziowym klawisza, jak przedstawiono poniżej



Uaktywniony w ten sposób tryb selekcji skutkuje tym, że możemy zaznaczyć doczytaną sekcję mapy (zostanie ona zaznaczona żółtą linią), a następnie klikając prawym klawiszem myszy docieramy do pozycji menu kontekstowego **Wczytaj podstawowy raster mapy zasadniczej**, której uaktywnienie powoduje wczytanie rastrow mapy zasadniczej zdefiniowanego jako główny. W większości jest to raster nakładki S, ale może się zdarzyć, że będzie to S+U).



Jeśli udostępniane są inne nakładki wtedy do ich doczytania wykorzystujemy następną pozycję menu kontekstowego związanego z sekcją i oznaczaną jako **“Dodaj plik → nazwa sekcji”**. Powyżej przedstawiono widok zakresu pracy wraz danymi wektorowymi i rastrem mapy zasadniczej (podsta wowy – kolor niebieski, nakładka U – kolor brązowy).