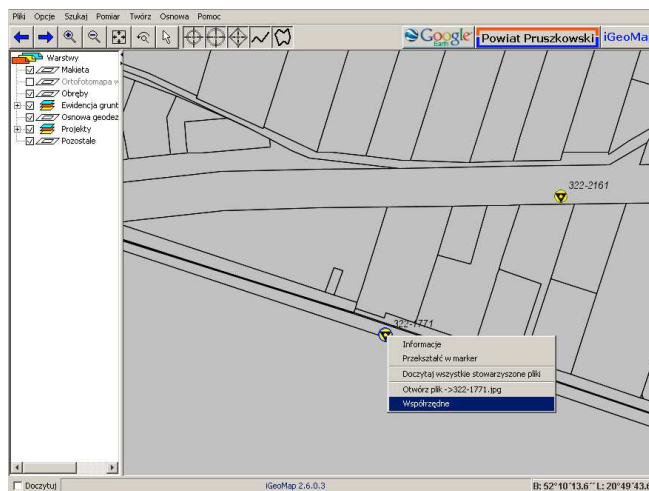
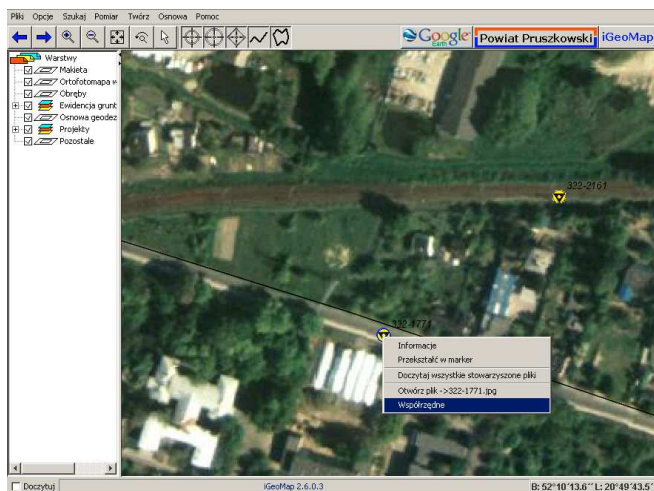


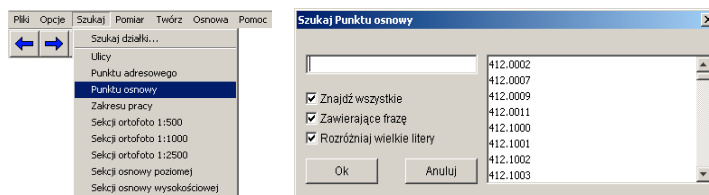
Obsługa funkcji iGeoMap związanych z osnową geodezyjną

Wśród informacji oferowanych w serwisie **iGeoMap** jest informacja o współrzędnych punktów osnowy geodezyjnej oraz ich opisach topograficznych. Wczytanie osnowy polega na włączeniu widoczności warstwy osnowy przez „zaznaczenie” jej w legendzie po lewej stronie okna aplikacji Osnowa geodezyjna . Korzystanie z warstwy osnowy bez widoczności innych warstw jest mało użyteczne. Najlepiej jest prezentować osnowę na tle ortofotomapy, a w przypadku jej braku, przynajmniej na tle danych ewidencyjnych.



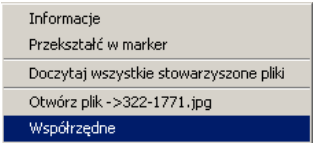
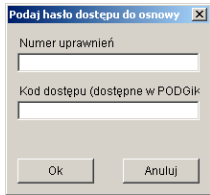
1. Wyszukiwanie punktów osnowy

Aby ułatwić zlokalizowanie punktów osnowy można posłużyć się funkcją szukania, wybierając z menu programu pozycję **Szukaj**, a następnie w rozwiniętym menu podrzędnym wybrać opcję **Punktu osnowy**. (rys. po prawej). Pomocne w szukaniu jest tworzenie przez iGeoMap słownika występujących punktów.



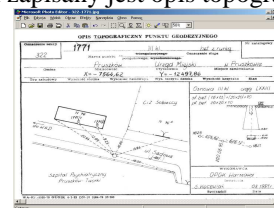
2. Dostęp do współrzędnych i opisów topograficznych punktów osnowy

Informacje o punkcie osnowy (w tym opisy topograficzne) są dostępne po podaniu numeru uprawnień geodezyjnych i odpowiedniego hasła dostępu. Sekwencja operacji związanych z dostępem do informacji o punkcie osnowy jest następująca:

- Po ustawieniu kursora nad wybranym punktem osnowy uaktywniamy menu kontekstowe przez wciśnięcie prawego klawisza myszy, uzyskując obraz zbliżony do zamieszczonego obok.
 
- Z uaktywnionego menu wybieramy pozycję **Współrzędne** lub **Otwórz plik** -> xxx (gdzie xxx nazwa pliku graficznego opisu).
- Podajemy numer uprawnień i hasło dostępu. Hasło dostępu można uzyskać od pracowników PODGIK. Informacje te podajemy tylko przy pierwszym logowaniu do bazy osnowy, przy następnych pytanie już się nie pojawia.
 
- Jeśli z menu wybrano pozycję **Współrzędne** powinna pojawić się tabelka ze współrzędnymi wybranego punktu osnowy (w różnych układach, jeśli występuje więcej niż jeden układ); patrz ilustracja obok.

| NAZWA | X | Y |
|----------------|-------------|-------------|
| Układ 1965 X Y | 5713734.700 | 4557019.300 |
| Układ 2000 X Y | 5781880.750 | 7488287.290 |
| Warszawa 75 | -7564.620 | -12497.860 |

- Korzystając z klawisza **Opis topograficzny** możemy zobaczyć opis topograficzny. Prezentacja odbywa się w aplikacji związanej z typem pliku graficznego (tif, bmp, jpg) w jakim zapisany jest opis topograficzny.



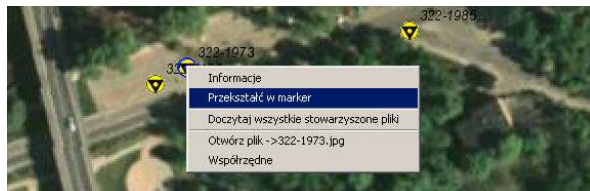
- Korzystając z pozycji **Otwórz plik** → xxxx, dostęp do podglądu opisu topograficznego uzyskujemy bezpośrednio bez konieczności wchodzenia do tabeli ze współrzędnymi.

3. Dostęp do punktów osnowy przy użyciu markerów

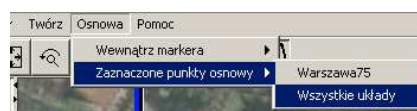
Oprócz funkcji związanych z dostępem do pojedynczych punktów system oferuje bardziej zaawansowane funkcje, które wykorzystują markery punktowe i powierzchniowe.

Markery punktowe

Markery punktowe mogą być wykorzystane w sytuacji kiedy chcemy zaznaczyć kilka punktów w celu ich późniejszego wykorzystania. Po ustawieniu kursora nad wybranym punktem osnowy i kliknięciu prawym klawiszem myszy pojawia się menu kontekstowe, z którego wybieramy pozycję **Przekształć w marker**. Spowoduje to oznaczenie wybranego punktu osnowy markerem. Możemy oznaczyć w opisany sposób wiele punktów osnowy.

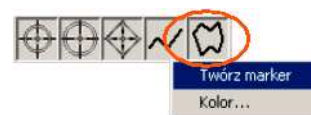


Informacje o współrzędnych tak zaznaczonych punktów uzyskamy wybierając z menu głównego pozycję **Osnowa | Zaznaczone punkty osnowy | Wszystkie układy** (lub tylko wybrany). W efekcie uzyskamy okno z informacjami o numerze, układzie i współrzędnych punktów osnowy.



Markery powierzchniowe

Kolejnym sposobem uzyskania informacji o punktach osnowy jest stworzenie markera powierzchniowego, który posłuży później do zaznaczenia punktów leżących w jego wnętrzu. Uaktywniona procedura (ilustracja uruchomienia obok) umożliwi wskazywanie kolejnych punktów markera za pomocą lewego klawisza myszy. Poniżej zamieszczono rysunkową ilustrację procesu tworzenia markera.



Zakończenie tworzonego wielokąta jest możliwa na dwa sposoby. Pierwszym sposobem jest kliknięcie w miejscu jego rozpoczęcia (punkt początkowy zaznaczony jest żółtą kropką), a drugim wykorzystanie funkcji z menu kontekstowego dostępnego pod prawym klawiszem myszy. Podczas tworzeniu markera, menu kontekstowe oferuje również możliwość włączenia do wielokąta punktów określonych na podstawie współrzędnych BL lub XY.

Aby wykonać operacje na punktach osnowy leżących wewnątrz markera wybieramy z menu głównego pozycję **Osnowa | Wewnątrz markera** i ewentualnie konkretny układ współrzędnych lub pozycję **Wszystkie układy**. Ilustrację przedstawiającą efekt w postaci okna ze współrzędnymi punktów osnowy widzimy poniżej. Poza podglądem współrzędnych punktów, możemy zapisać listę punktów (wraz ze współrzędnymi) do pliku na dysku lokalnym lub wydrukować zapisać na dysku lub wydrukować opisy topograficzne dla punktów osnowy (widok poniżej).

