



***GEO-SYSTEM Sp. z o.o.***

02-732 Warszawa, ul. Podbiłęty 34 m. 7, tel./fax 847-35-80, 843-41-68  
*www.geo-system.com.pl e-mail:geo-system@geo-system.com.pl*

---

**Internetowy Rejestr  
Mienia Komunalnego  
*Podstawowa dokumentacja***

---

**Warszawa 2009**

## SPIS TREŚCI

<b>1. INFORMACJE OGÓLNE O SERWISIE .....</b>	<b>3</b>
<b>2. PIERWSZE KROKI W SERWISIE .....</b>	<b>3</b>
<b>3. DZIAŁKI .....</b>	<b>4</b>
3.1. PEŁNA INFORMACJA O DZIAŁCE .....	7
3.2. DODAWANIE/EDYCJA DZIAŁEK .....	8
3.3. NADAWANIE WARTOŚCI DZIAŁKOM .....	9
<b>4. PODMIOTY .....</b>	<b>10</b>
<b>5. ZASÓB I UŻYTKOWANIE WIECZYZYSTE.....</b>	<b>12</b>
5.1. ZASÓB GMINNY .....	12
5.2. UŻYTKOWANIE WIECZYZYSTE .....	13
<b>6. STATYSTYKI.....</b>	<b>14</b>
<b>7. OFERTA INWESTYCYJNA.....</b>	<b>15</b>
<b>8. ADMINISTRACJA UŻYTKOWNIKAMI.....</b>	<b>15</b>

## 1. Informacje ogólne o serwisie

Gospodarowanie mieniem komunalnym należy do jednego z podstawowych zadań realizowanych przez gminę. Prezentowany system ma za zadanie ułatwić zarządzanie mieniem poprzez zgromadzenie w jednym miejscu informacji o samym mieniu i podmiotach z nim związanych. Udostępnia on funkcjonalności wspomagające i ułatwiające realizację zadań związanych z gospodarowaniem nieruchomościami gminy.

Do zakresu danych gromadzonych przez system należą:

- informacje o działkach wchodzących w skład zasobu mienia komunalnego,
- informacje o działkach oddanych w użytkowanie wieczyste,
- informacje o dzierżawie, użytkowaniu lub trwałym zarządzie ustanowionym na działkach należących do zasobu mienia komunalnego,
- informacje o użytkowaniu wieczystym gminy,
- informacje o podmiotach będących właścicielami, współwłaścicielami, dzierżawcami, użytkownikami, użytkownikami wieczystymi lub trwałymi zarządcami,
- informacje o ofercie inwestycyjnej gminy.

Do podstawowych funkcjonalności realizowanych przez system należą:

- dodawanie nowych działek do zasobu, edycja parametrów istniejących, usuwanie działek z zasobu (identycznie w przypadku działek oddanych w użytkowanie wieczyste),
- dodawanie, edycja, usuwanie informacji o dzierżawie, użytkowaniu, trwałym zarządzie oraz użytkowaniu wieczystym,
- generowanie zestawień, statystyk, wykresów i raportów w postaci dokumentów PDF,
- prezentacja wyników zestawień na mapie (o ile dane w zestawieniu to umożliwiają).

## 2. Pierwsze kroki w serwisie

Opisywany serwis korzysta z technologii internetowej i pracuje w przeglądarce. Oznacza to, że nie jest wymagana instalacja żadnego dodatkowego oprogramowania, a jedynie dowolny komputer podłączony do Internetu. Do korzystania z serwisu, ze względu na szybkość i bezpieczeństwo polecamy przeglądarki:

- Mozilla Firefox (<http://www.mozilla-europe.org/pl/firefox/>),
- Google Chrome ([http://www.google.com/chrome/index.html?hl=pl&brand=CHMG&utm\\_source=pl](http://www.google.com/chrome/index.html?hl=pl&brand=CHMG&utm_source=pl)).

Aby możliwe było wykonanie jakichkolwiek działań, trzeba się najpierw zalogować do serwisu.



Po wpisaniu nazwy użytkownika i hasła oraz kliknięciu na przycisk *Zaloguj* przechodzimy do właściwego serwisu. Po zakończeniu pracy w serwisie należy się koniecznie wylogować poprzez naciśnięcie przycisku *Wyloguj* w prawym górnym rogu strony.

Jesteś zalogowany jako: administrator Wyloguj

**Gmina Testowa**  
Internetowy Rejestr Mienia Komunalnego

Główna | Podmioty | **Działki** | Zasób | Użytkowanie wieczyste | Statystyka | Oferta inwestycyjna | Zarządzanie | Pomoc

Witamy Państwa na stronie testowej oprogramowania do prowadzenia Rejestru Mienia Komunalnego o nazwie IRMK. Jest to nowoczesny system pracujący w infrastrukturze sieciowej oparty o przeglądarkę internetową. System pozwala na kompleksowe zarządzanie nieruchomościami będącymi własnością gminy (w tym m.in. prowadzenie użytkowania wieczystego, trwałego zarządu, dzierżawy itp.) i prezentacją graficzną nieruchomości na tle różnych serwisów mapowych np. Google Maps, Google Earth czy też powiatowego serwisu WMS zawierającego treść ewidencji gruntów i budynków. System umożliwia jednocześnie obsługę i prezentację ofert inwestycyjnych związanych ze sprzedażą mienia gminnego.

Aby poznać możliwości systemu zachęcamy do odwiedzenia jego testowej wersji przez zalogowanie się jako użytkownik **test** z hasłem **test**.

Copyright (C) 2008 GEO-SYSTEM Sp. z o.o.  
Ostatnia modyfikacja: 02 lutego 2009

Do poszczególnych sekcji serwisu można się dostać z poziomu menu głównego (na rysunku oznaczone na czerwono).

### 3. Działki

Sekcja Działki umożliwia podgląd wszystkich działek gromadzonych w systemie bez podziału na te należące do zasobu i te oddane w użytkowanie wieczyste. Wygląd sekcji jest przedstawiony na poniższej ilustracji:

Główna | Podmioty | **Działki** | Zasób | Użytkowanie wieczyste | Statystyka | Oferta inwestycyjna | Zarządzanie | Pomoc

Obręb: 01 Typ: dowolny Kategoria: dowolny

+ Dodaj działkę Wydruk w Google Earth na Mapie Nadaj wartość

Lp.	Obręb	Numer	Pow.	Wartość	Położenie	Typ działki	Działania
1	01	11	1 321			budynki mieszkalne	więcej edytuj usuń
2	01	123	123			budynki mieszkalne	więcej edytuj usuń
3	01	17	549	10 980.00	ul. Ptasia	drogi i ulice	więcej edytuj usuń
4	01	24	999	19 980.00	ul. Krucza	drogi i ulice	więcej edytuj usuń
5	01	32	992	19 840.00	ul. Kormoranów	drogi i ulice	więcej edytuj usuń
6	01	33/3	831	16 620.00	ul. Okuniewska	drogi i ulice	więcej edytuj usuń
7	01	44	430		ul. Okuniewska	nie określono	więcej edytuj usuń
8	01	46	239	4 780.00	ul. Okuniewska	drogi i ulice	więcej edytuj usuń
9	01	49	3 047	60 940.00	ul. Kombatantów	drogi i ulice	więcej edytuj usuń
			<b>8 531</b>	<b>133 140.00</b>			

**Lokalizacja działek**

Mapa ogólna Mapa ewidencyjna Mapa hybrydowa

Możemy tu wyróżnić kilka podstawowych grup elementów. Pierwszą podstawową grupą są narzędzia do filtrowania danych znajdujące się pod paskiem menu głównego.

Obręb: Czmoń    Typ: dowolny    Kategoria: dowolny

Wydruk		w Google Earth		Drogi			
				Grunty orne			
				Inne tereny zabudowane	ożenie	Typ działki	Działania
Lp.	Obręb	Numer		Lasy		Łąki trwałe	więcej
1	Czmoń	101		Lasy, Nieużytki		Drogi	więcej
2	Czmoń	112		Łąki trwałe		Drogi	więcej
3	Czmoń	113		Nieużytki		Drogi	więcej
4	Czmoń	136/1		Pastwiska trwałe		Drogi	więcej

Działanie filtrów prześledźmy na przykładach. Jeśli wybierzemy: obręb - *Czmoń*, typ - *Grunty orne* i kategoria na *dowolny* to na wykazie znajdą się tylko działki znajdujące się w obrębie o nazwie Czmoń i posiadające jednocześnie parametr „typ” działki o wartości Grunty orne. Jeśli typ ustawimy na *dowolny* to wyświetlone zostaną wszystkie działki (będące przedmiotem ewidencji mienia) leżące w obrębie Czmoń. Jeśli np. ustawimy obręb na wartość *dowolny*, typ na *dowolny* i kategoria na *oddane w użytkowanie wieczyste* to wyświetlone zostaną wszystkie działki zgromadzone w systemie, oddane w użytkowanie wieczyste.

Pod paskiem filtrów znajdują się przyciski funkcyjne. Ich ilość zależy od trybu dostępu użytkownika. Użytkownik – obserwator nie ma dostępu do *Dodaj działkę* i *Nadaj wartość*.



- Przycisk *Dodaj działkę* powoduje przeniesienie do formularza dodawania nowej działki do systemu (patrz rozdział 3.2).
- Przycisk *Wydruk* powoduje wygenerowanie dokumentu PDF z aktualnej (zdefiniowanej przez filtry) listy działek.

**Gmina Testowa**  
Internetowy Rejestr Mienia Komunalnego

ul. Dworcowa 55  
05-070 Sulejówek

**Wykaz działek**

Lp.	Obręb	Numer	Pow.	Wartość	Położenie	Typ działki
1	11	13		153	Ul. Kolonowa	nieuregulowany stan
2	11	21		1 332	Ul. Łomżyńska	nieuregulowany stan
3	11	6		1 390	Świętochowskiego	nieuregulowany stan
4	11	78		594	Ul. Armii Krajowej	nieuregulowany stan
			3 469	0.00		

**Położenie działek**

Wszystkie wydruki firmowane są definiowalnym nagłówkiem, w którym można wykorzystać wzór papieru firmowego gminy.

- Przycisk w *Google Earth* powoduje wygenerowanie pliku kml z działkami, który można otworzyć w programie Google Earth (więcej informacji na <http://earth.google.com/intl/pl/>).
- Przycisk *na Mapie* powoduje przewinięcie strony tak by widoczna była mapa znajdująca się pod wykazem.
- Przycisk *Nadaj wartość* przenosi do okna nadawania wartości działkom (patrz rozdział 3.3).

Poniżej przycisków funkcyjnych znajduje się właściwy wykaz. Klikając na nazwy kolumn (szare pola) poszczególnych kolumn sortujemy wykaz po wskazanym parametrze. Jednokrotne kliknięcie powoduje sortowanie rosnące (1,2,3..., a,b,c...), drugie kliknięcie - malejące.

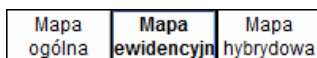
Lp.	Obręb	Numer	Pow.	Wartość	Położenie	Typ działki	Działania
1	01	17	549		ul. Ptasia	drogi i ulice	więcej edytuj usuń
2	01	24	999		ul. Krucza	drogi i ulice	więcej edytuj usuń
3	01	32	992		ul. Kormoranów	drogi i ulice	więcej edytuj usuń
4	01	33/3	831		ul. Okuniewska	drogi i ulice	więcej edytuj usuń
5	01	44	430		ul. Okuniewska	nie określono	więcej edytuj usuń
6	01	46	239	4 780.00	ul. Okuniewska	drogi i ulice	więcej edytuj usuń
7	01	49	3 047	60 940.00	ul. Kombatantów	drogi i ulice	więcej edytuj usuń
			<b>7 087</b>	<b>65 720.00</b>			

Ostatnia kolumna w wykazach to działania, czyli operacje, jakie można wykonać na obiekcie związanym z danym wierszem. Ilość typów działań zależy od poziomu uprawnień użytkownika. Klikając na *więcej* przechodzimy do okna zawierającego pełny opis obiektu, którego wiersz dotyczy (dla działki patrz rozdział 3.1). Kliknięcie *edytuj* powoduje przejście do okna edycji działki (patrz rozdział 3.2). Kliknięcie *usuń* spowoduje, po zatwierdzeniu, usunięcie działki z systemu.

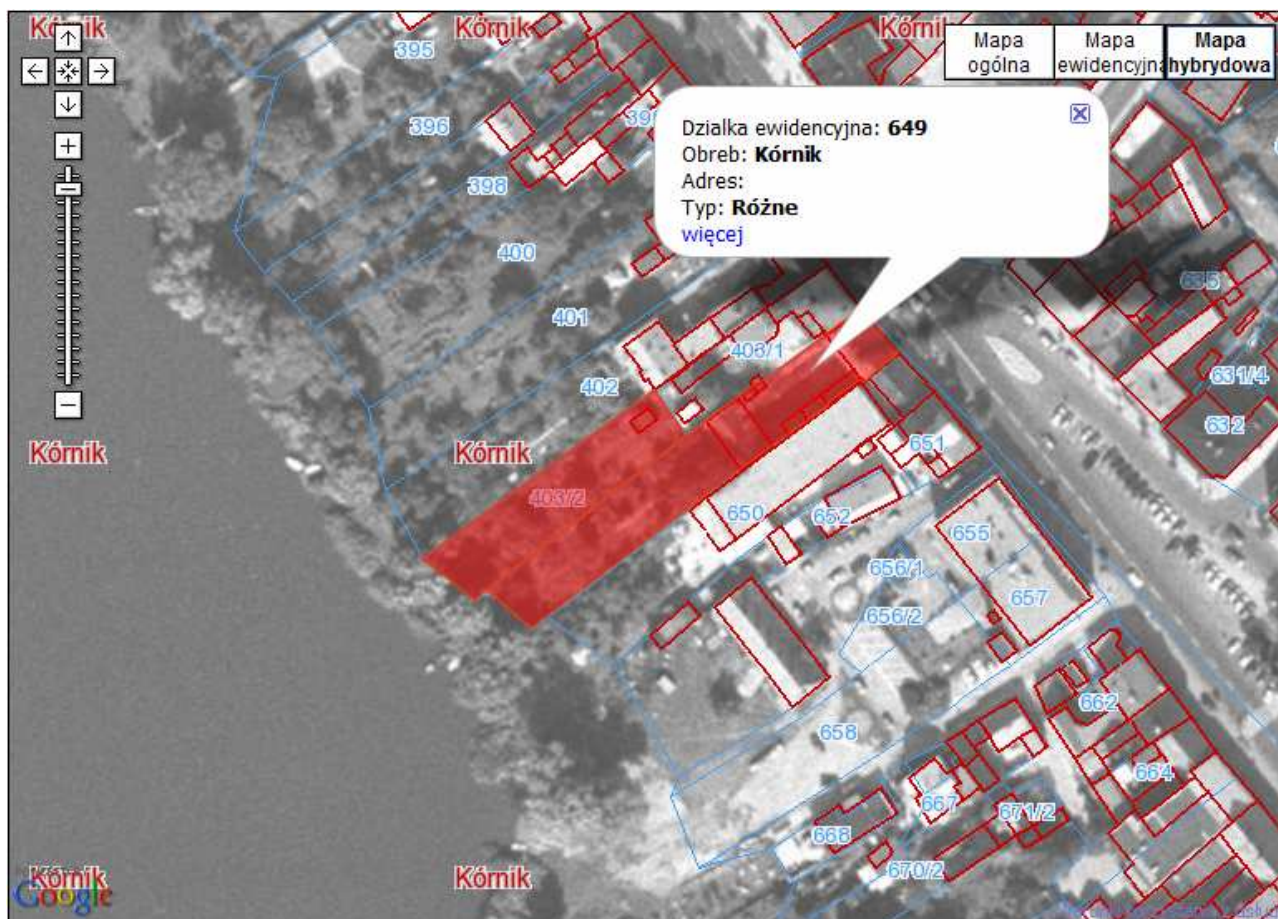
Jednym z parametrów działki w systemie jest *oznaczona*. Zaznaczenie tego parametru podczas edycji spowoduje, że działka ta, w wykazie, będzie podświetlona na czerwono. Można tak oznaczać działki, które z jakiegoś powodu wymagają wyróżnienia w wykazie, np. należy sprawdzić poprawności ich danych itp. Niektóre pola umożliwiają sumowanie wartości w nich zawartych. Są to np.: wartość działki, czy powierzchnia. Suma tych wartości znajduje się pod wykazem w kolumnie odpowiadającej sumowanemu polu.

Ostatnim elementem większości wykazów jest mapa, która prezentuje położenie związanych z nim działek. W sytuacji, w której w wykazie prezentowane jest dużo pozycji, w celu przyspieszenia działania serwisu, można wyłączyć widoczności mapy poprzez kliknięcie na napis *Lokalizacja działek*. Ponowne kliknięcie włącza widoczność mapy.

Działki z aktualnego wykazu mogą być wyświetlane na różnych podkładach mapowych, które wybieramy klikając na poniższe przyciski:



- Mapa ogólna – działki są wyświetlane na tle standardowej mapy Google Maps
- Mapa ewidencyjna – działki są wyświetlane na tle mapy ewidencyjnej
- Mapa hybrydowa – działki są wyświetlane na tle mapy ewidencyjnej i ortofotomapy (zdjęcia)



Klikając na mapie na jedną z wyświetlanych działek, wywołujemy „dymek” z podstawowymi informacjami. Link *więcej* pozwala przejść do pełnej informacji o działce.

Kliknięcie na numer działki w tabeli wykazu spowoduje, że mapa wypośredkuje się nad daną działką, i zostanie ona wyróżniona zieloną obwódką.

### 3.1. Pełna informacja o działce

W oknie prezentowane są dane związane z działką. Działkę, w systemie, opisuje szereg parametrów, należy tu jednak zaznaczyć, że nie ma potrzeby by wszystkie były uzupełnione.

Istnieje możliwość wykonania wydruku informacji o działce wraz z fragmentem mapy ewidencyjnej, na której jest ona oznaczona.

Posiadając odpowiednie uprawnienia (użytkownik, administrator) można dołączyć dowolny plik. Może to być np. zdjęcie działki, skan dokumentu, czy też dokument w formacie DOC czy PDF. Klikając na

uknij  
Wybierz plik który chcesz dodać do działki:  
Przełóżaj...

Opis pliku:  
[pole tekstowe]

Widoczny w ofercie:   
Wgraj

*Dodaj plik* wywołujemy okienko dodawania pliku widoczne na zrzucie. Przycisk *Przełóżaj* pozwala wybrać plik (np. z wybranego folderu na dysku), który chcemy dodać. Pole *Opis pliku* nie jest wymagane, ale warto je wypełnić zwłaszcza w przypadku dodawania dokumentów, gdyż pozwoli to na ich późniejszą identyfikację. Zaznaczenie pola *Widoczne w ofercie* ma znaczenie tylko w przypadku obrazów (dokładniejszy opis w rozdziale poświęconym ofercie inwestycyjnej). Po wgraniu pliku, program automatycznie przydziela go do jednej z kategorii.

← Powrót
🖨 Wydruk

---

**Dane o działce**

Numer działki:	32
Obręb:	01
Księga wieczysta:	
Położenie:	ul. Kormoranów
Wartość:	19840
Powierzchnia:	992 m <sup>2</sup>
Typ działki:	drogi i ulice
Data wyceny:	
Podstawa wyceny:	
Forma nabycia:	
Właściciel:	Gmina Testowa
Kategoria:	w zasobie gminy
Przeznaczenie:	Droga
Uwagi:	

Edycja
Oznacz jako ofertę inwestycyjną

---

**Mapa**

### 3.2. Dodawanie/edycja działek

Okno dodawania działki jest bardzo zbliżone do okna edycji działki, dlatego będą one omawiane łącznie. Pola wymagane, które należy wypełnić, aby dodać działkę do systemu to: obręb, w którym działka się znajduje, numer działki i jej powierzchnia. Po zatwierdzeniu wpisanego numeru (wciśnięcie Enter,



przejście do innego pola) aplikacja łączy się z bazą działek ewidencyjnych (nie jest to baza ewidencyjna prowadzona przez PODGiK, a jedynie jej lokalna kopia aktualizowana na jej podstawie, co pewien czas) i próbuje znaleźć daną działkę. Jeśli dana działka w ewidencji istnieje, to pobrana zostanie jej położenie (geometria) i powierzchnia. Geometria powoduje, że działka może być pokazywana na mapie. Powierzchnia to pole geometryczne, którego **nie można utożsamiać z powierzchnią ewidencyjną działki**. Pole to wyświetla się jako podpowiedź przy okienku, w którym wpisywana jest powierzchnia działki. Komunikat wyświetlany przy polu *geometria* może informować o braku działki w zbiorze działek. Powodów takiego stanu rzeczy może być kilka: działka nie funkcjonuje w ewidencji (uległa np. podziałowi) lub informacja o danej działce nie została jeszcze do bazy działek ewidencyjnych wprowadzona (np. opóźnienia we wprowadzaniu podziałów). Działka taka może być dodana do systemu, jedyną niedogodność będzie polegać na tym, że nie będzie ona widoczna na mapie. Po jakimś czasie można, w trakcie edycji, spróbować ponownie pobrać geometrię. Może też zdarzyć się sytuacja, że działka, którą chcemy dodać, już w systemie

istnieje. Poinformuje o tym stosowny komunikat.

W przypadku działek wchodzących do zasobu mienia komunalnego lub oddanych w użytkowanie wieczyste, najczęściej właścicielem jest gmina. Może się jednak zdarzyć, że działka stanowi współwłasność. Dodanie współwłaściciela do działki (domyślnie jest to gmina z udziałem 1) odbywa się poprzez kliknięcie na *dodaj* w wierszu *Właściciel(e)*. W nowopowstałym wierszu określamy podmiot i wielkość udziału. Udział powinien mieć postać liczby 1 (własność), lub ułamka zwykłego (1/2, 1/4, 23/378) w przypadku współwłasności.

Parametrem, na który należy zwrócić szczególną uwagę jest kategoria, określająca czy działka należy do zasobu, czy została oddana w użytkowanie wieczyste.

### 3.3. Nadawanie wartości działkom

W systemie mogą być przechowywane wartości działek. Wartości mogą być nadawane ręcznie podczas dodawania lub edycji poszczególnych działek, lub też automatycznie, dla większych grup. Narzędzie to pozwala przypisać wartość działce, jeśli zależy ona od powierzchni w funkcji:

$$\text{wartość} = \text{powierzchnia} * \text{mnożnik}$$

lub też poprzez pomnożenie dotychczasowej wartości.

[← Powrót](#)

**Nadawanie wartości działkom w obrębie (mnożnik powierzchni)**

Obręb:

Typ:

Mnożnik powierzchni działki:

**Nadawanie wartości działkom w obrębie (mnożnik dotychczasowej wartości)**

Obręb:

Typ:

Mnożnik dotychczasowej wartości:

W obydwu przypadkach istnieje możliwość określenia, którego obrębu i jakiego typu działek aktualizacja wartości będzie dotyczyć.

#### 4. Podmioty

Sekcja ta zawiera wykaz wszystkich podmiotów związanych z zasobem lub użytkowaniem wieczystym. W systemie Gmina również jest podmiotem. Występuje głównie jako właściciel działek przechowywanych w rejestrze. Wyświetlane podmioty można filtrować ze względu na ich typ oraz na literę, na którą się zaczynają.

Główna	Podmioty	Działki	Zasób	Użytkowanie wieczyste	Statystyka	Oferta inwestycyjna	Zarządzanie	
Typ: <input type="text" value="dowolny"/> wszystkie <b>A</b> B C C D E F G H I J K L L M N O P R S S T U V V W X Y Z Z Z								
<input type="button" value="+ Dodaj podmiot"/> <input type="button" value="Wydruk"/>								
Lp.	Nazwa	Typ	Adres	Działki w trwałym zarządzie	Działki w użytkowaniu wieczystym	Działki w użytkowaniu	Działki w dzierżawie	Działania
1	Adamek Rafał i Anna	małżeństwo		0	0	0	0	więcej edytuj usuń
2	Antkiewicz Karol	osoba fizyczna	ul. Topolowa 3 Sulejówek	0	0	0	1	więcej edytuj usuń

Klikając na *więcej*, przechodzimy do okna zawierającego komplet danych o podmiocie gromadzonych w systemie. Jeśli podmiot posiada działki w jednej z form władania (trwałym zarządzie, użytkowaniu, użytkowaniu wieczystym lub dzierżawie) to jest to wyszczególnione. Z tego poziomu istnieje też możliwość zarządzania ww. formami władania w odniesieniu do danego podmiotu. Działki związane z podmiotem są przedstawione na mapie.

 Powrót  Wydruk

### Dane o podmiocie

<b>Nazwa:</b>	Antkiewicz Karol
<b>Typ:</b>	osoba fizyczna
<b>Adres:</b>	ul. Topolowa 3 Sulejówek
<b>Pesel:</b>	
<b>Regon:</b>	
<b>NIP:</b>	
<b>Telefon:</b>	
<b>Fax:</b>	
<b>Mail:</b>	
<b>Powiadamianie mail:</b>	nie
<b>Uwagi:</b>	

#### Obrazy

brak

#### Dokumenty

brak

#### Pozostałe typy plików

brak

Dodaj plik

Edycja

### Podmiot nie posiada działek w trwałym zarządzie

Dodaj

### Podmiot nie posiada działek w użytkowaniu wieczystym

Dodaj

### Działki w użytkowaniu podmiotu

Lp.	Obręb	Numer	Data zawarcia	Data wygaśnięcia	Odpłatny	Oplata	Działania
1	12	64			tak	250	więcej edytuj usuń
						<b>250</b>	

Dodaj

### Działki w dzierżawie podmiotu

Lp.	Obręb	Numer	Data zawarcia	Data wygaśnięcia	Oplata	powierzchnia w dzierżawie	Działania
1	14	46/1	2004-04-15	2016-10-12	450	803	więcej edytuj usuń
2	14	122			600	648	więcej edytuj usuń
					<b>1050</b>	<b>1451</b>	

Dodaj

### Mapa



## 5. Zasób i użytkowanie wieczyste

Rozdział poświęcony jest opisowi zasobu i funkcjom wykorzystywanym do zarządzania nim. Druga część rozdziału skupia się na mieniu oddanym w **użytkowanie wieczyste** jako zasobie o oddzielnej specyfice.

### 5.1. Zasób gminny

Sekcja ta obejmuje działki wchodzące do zasobu mienia komunalnego. Oprócz wykazu wszystkich działek (zakładka *Całość*) istnieją wykazy działek pozostających w trwałym zarządzie, użytkowaniu, dzierżawie i te, w stosunku do których gmina jest użytkownikiem wieczystym. Wykazy te zawierają, oprócz oznaczenia działki, nazwę podmiotu, oraz dodatkowe, związane z daną formą władania informacje

Główna   Podmioty   Działki   <b>Zasób</b>   Użytkowanie wieczyste   Statystyka   Oferta inwestycyjna   Zarządzanie   Pomoc								
Całość   Trwały zarząd   Użytkowanie   Dzierżawa   Użytkowanie wieczyste								
Obręb: 01		Typ: dowolny						+ Dodaj Wydruk
<b>Działki tworzące zasób gminy, położone w obrębie 01</b>								
Lp.	Obręb	Numer	Księga wieczysta	Powierzchnia	Wartość	Przeznaczenie	Działania	
1	01	17		549	10 980.00	Droga	więcej edytuj usuń	
2	01	24		999	19 980.00	Droga	więcej edytuj usuń	
3	01	32		992	19 840.00	Droga	więcej edytuj usuń	
4	01	33/3	KW VII - 84949	831	16 620.00	Droga	więcej edytuj usuń	
5	01	44		430			więcej edytuj usuń	
6	01	46		239	4 780.00	Droga	więcej edytuj usuń	
7	01	49		3 047	60 940.00	Droga	więcej edytuj usuń	
				<b>7 087</b>	<b>133 140.00</b>			

Z poziomu okien w.w. wykazów można dodawać do systemu informację o dzierżawach, trwałym zarządzie, użytkowaniu lub użytkowaniu wieczystym. Formularze dodawania dla poszczególnych form władania, są do siebie podobne. Nie trzeba wypełniać wszystkich proponowanych pól. Minimalny, wystarczający zestaw informacji to podmiot i działka.

← Wróć

**Dzierżawa - dodawanie**

Dzierżawca: Adamek Rafał i Anna

Obręb: 05

Działka: 103/8 powierzchnia: 75 m<sup>2</sup>

Powierzchnia w dzierżawie: 75 m<sup>2</sup>

Data zawarcia: (np. 2009-03-24)

Data wygaśnięcia: (np. 2009-03-24)

Okres:

Opłata: PLN

Aktualizacja opłaty: (np. 2009-03-24)

Termin płatności:

Przeznaczenie:

Dokument:

Uwagi:

Dodaj

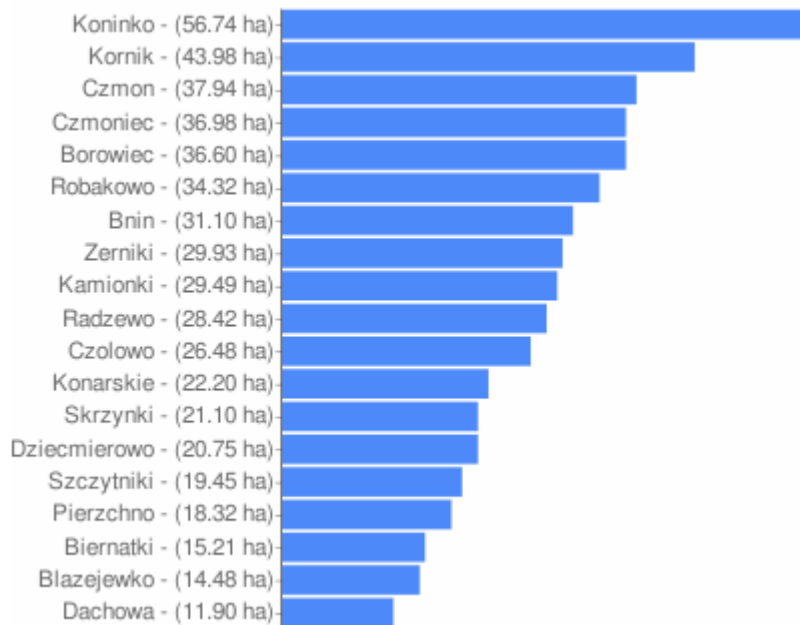
## 5.2. Użytkowanie wieczyste

Sekcja *Użytkowanie wieczyste* obejmuje działki, które gmina oddała w użytkowanie wieczyste. Dane możemy wyświetlać na dwa różne sposoby, między którymi możemy się przełączać klikając na *Według podmiotów* i *Według działek*. Obsługa i wygląd tej części serwisu nie odbiega od reszty więc nie będzie tu dokładnie omawiana.

Główna	Podmioty	Działy	Zasób	Użytkowanie wieczyste	Statystyka	Oferta inwestycyjna	Zarządzanie	Pomoc
		Według podmiotów		Według działek				
Obręb: dowolny		Użytkownik wieczysty: Spółdzielnia Mieszkaniowa Lr		+ Dodaj Wydruk				
<b>Działki oddane w użytkowanie wieczyste, użytkowane przez: Spółdzielnia Mieszkaniowa Lokatorsko-Własnościowa</b>								
L.p.	Użytkownik wieczysty	Obręb	Numer	Księga wieczysta	Powierzchnia	Udział	Opłata	Działania
1	Spółdzielnia Mieszkaniowa Lokatorsko-Własnościowa	08	7/1	00065480 /6	525	1/1		więcej edytuj usuń
2	Spółdzielnia Mieszkaniowa Lokatorsko-Własnościowa	08	7/2	00065480 /6	729	1/1		więcej edytuj usuń
3	Spółdzielnia Mieszkaniowa Lokatorsko-Własnościowa	08	7/3	00100853/0	1 569	98383/114606		więcej edytuj usuń
4	Spółdzielnia Mieszkaniowa Lokatorsko-Własnościowa	08	7/4	00100806 /6	1 258	84402/121480		więcej edytuj usuń
5	Spółdzielnia Mieszkaniowa Lokatorsko-Własnościowa	08	7/5	VII-134015	1 539	103080/121488		więcej edytuj usuń
6	Spółdzielnia Mieszkaniowa Lokatorsko-Własnościowa	42	194/2	64582	223	1/1		więcej edytuj usuń
7	Spółdzielnia Mieszkaniowa Lokatorsko-Własnościowa	42	194/4	64582	40	1/1		więcej edytuj usuń
8	Spółdzielnia Mieszkaniowa Lokatorsko-Własnościowa	42	194/6	65482	70	1/1		więcej edytuj usuń
9	Spółdzielnia Mieszkaniowa Lokatorsko-Własnościowa	42	195/2	00100801/1	1 523	92708/96876		więcej edytuj usuń
10	Spółdzielnia Mieszkaniowa Lokatorsko-Własnościowa	42	195/3	0010656/9	1 586	88855/98356		więcej edytuj usuń
11	Spółdzielnia Mieszkaniowa Lokatorsko-Własnościowa	42	195/4	65482	43	1/1		więcej edytuj usuń
12	Spółdzielnia Mieszkaniowa Lokatorsko-Własnościowa	42	195/5	65482	10	1/1		więcej edytuj usuń
13	Spółdzielnia Mieszkaniowa Lokatorsko-Własnościowa	42	196/1	65482	342	1/1		więcej edytuj usuń
14	Spółdzielnia Mieszkaniowa Lokatorsko-Własnościowa	42	196/10	00065482/0	280	1/1		więcej edytuj usuń
15	Spółdzielnia Mieszkaniowa Lokatorsko-Własnościowa	42	196/11	00065482/0	96	1/1		więcej edytuj usuń
16	Spółdzielnia Mieszkaniowa Lokatorsko-Własnościowa	42	196/12	00065482/0	569	1/1		więcej edytuj usuń

## 6. Statystyki

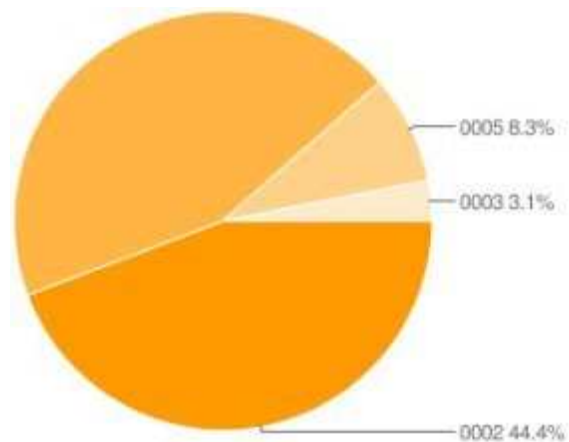
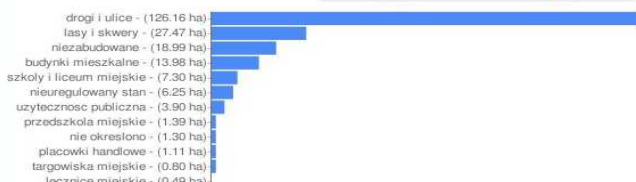
W tej części serwisu prezentowane są zestawienia o charakterze statystycznym oraz obrazujące je wykresy. Należy tu zaznaczyć, że są one generowane (zarówno wykazy, jak i wykresy) na bieżąco, na podstawie aktualnej zawartości bazy danych. Poniżej przykładowe wykresy:



*Powierzchnia zajmowana przez działki wchodzące do mienia komunalnego w poszczególnych obrębach*

### Grunty poszczególnych typów

Lp.	Obręb	Powierzchnia gruntów	Liczba działek
1	drogi i ulice	126.16	1726
2	las i skwery	27.47	7
3	niezabudowane	18.99	31
4	budynki mieszkalne	13.98	140
5	szkoły i liceum miejskie	7.30	9
6	nieuregulowany stan	6.25	41
7	użyteczność publiczna	3.90	16
8	przedszkola miejskie	1.39	2
9	nie określono	1.30	8
10	placówki handlowe	1.11	6
11	targowiska miejskie	0.80	2
12	lecznice miejskie	0.49	2
		<b>209.15</b>	<b>1 990</b>



*Powierzchnia zajmowana przez działki wchodzące do mienia komunalnego w zależności od typu działki*

**Lista wykazów i wykresów nie jest zamknięta. Jeśli mają Państwo jakieś sugestie prosimy o kontakt z administratorem lub firmą Geo-System Sp. z o.o.**

## 7. Oferta inwestycyjna

Oferta inwestycyjna jest jedynym elementem serwisu, który można oglądać bez logowania. W zamyśle ma ona za zadanie pokazać na mapie położenie działek, które gmina przeznaczyła na sprzedaż itp. Adres, pod jakim osoby niezalogowane mogą oglądać ofertę to:

<http://geo-system.home.net.pl/rmk/serwisy/test/index.php?akcja=oferta>

gdzie zamiast słowa test należy wstawić nazwę gminy małymi literami, bez polskich znaków. Dodawanie oferty odbywa się dwuetapowo. Najpierw tworzy się ofertę tzn. określa się jej tytuł, stronę WWW dokładnymi informacjami o niej i datę wygaśnięcia (po której oferta nie będzie wyświetlana). Ofertę można stworzyć klikając *Dodaj ofertę* w sekcji *Oferta inwestycyjna* lub będąc w danych szczegółowych działki (dowolnej) klikając *Oznacz jako ofertę inwestycyjną*, a następnie *Dodaj ofertę*. Mając stworzoną ofertę, należy dodać do niej działkę lub działki, której dotyczy. Odbywa to się to w oknie, do którego wchodzimy

The screenshot displays the 'Dodaj ofertę' (Add offer) interface. At the top, there is a '+ Dodaj ofertę' button and a 'Wykaz ofert' (List of offers) section. Below this is a table with the following data:

Lp.	Nazwa	Szczegóły	Działki	Data wygaśnięcia	Działania
1	Sprzedaz działki, ul. Mińska 16	strona www zdjęcia	34, 123	2009-06-12	edytuj usuń

Below the table is a 'Mapa' (Map) section showing a street map with a red pin indicating the location of the offer. A modal window titled 'Oferta inwestycyjna - dodawanie' (Investment offer - adding) is open, containing the following fields:

- Nazwa:** sprzedaż dzia lki po łożonej przy ulicy Andersa 23
- Strona www:** http://bip.test.pl
- Data wygaśnięcia:** 2009-12-04 (np. 2009-03-31)

At the bottom of the modal is a 'Dodaj' (Add) button. The map shows streets such as Mińska, Wąska, Sejmowa, Waleriana Łukasiewskiego, Armii Krajowej, Adama Mickiewicza, and Juliusza Słowackiego.

poprzez kliknięcie *Oznacz jako ofertę inwestycyjną*

w szczegółach działki.

W chwili dodania działki do oferty, w szczegółach działki

pojawia się przycisk *Zwolnij działkę z oferty*.

Jeśli z działką są związane jakieś pliki będące

obrazami, to jeśli

podczas ich dodawania

zaznaczono pole *Widoczny*

w ofercie, można je oglądać

z poziomu sekcji *Oferta*

*inwestycyjna*.

## 8. Administracja użytkownikami

Użytkowników można podzielić wg trzech poziomów uprawnień. Poziom uprawnień decyduje o zakresie działań, jakie użytkownik może wykonywać w serwisie.

Podział uprawnień wygląda następująco:

- **Obserwator** – poziom uprawnień pozwalający użytkownikowi oglądać wszystkie wykazy, informacje szczegółowe o obiektach, generować wykazy itp., nie ma on natomiast jakiegokolwiek możliwości modyfikowania danych gromadzonych w systemie.
- **Użytkownik** – podobnie jak obserwator ma wgląd we wszystkie gromadzone dane, dodatkowo ma możliwość ich edycji.
- **Administrator** – poziom uprawnień zapewniający dostęp do danych i ich edycję, a dodatkowo również możliwość zarządzania użytkownikami. Poziom uprawnień jest określany w momencie tworzenia konta, ale administrator ma możliwość zmiany uprawnień użytkownika w trakcie edycji konta. Użytkownik administrator ma dostęp do sekcji *Zarządzanie* w menu głównym.
- **Podmiot** – poziom dostępu umożliwiający podmiotom związanym z rejestrem, wgląd w swoje dane z możliwością ich edycji. Utworzenie tego konta następuje poprzez kliknięcie na *Utwórz użytkownika* w oknie szczegółowych danych o podmiocie (tylko Administrator).

Lp.	Nazwa	Login	Tryb dostępu	Działania
1	administrator	admin	Administrator	edytuj usuń zmień hasło
2	Import	import		
3	test	test		

Użytkownik - dodawanie

Nazwa:

Login:

Hasło:

Tryb dostępu:

W oknie tym znajduje się wykaz wszystkich kont (użytkowników) zarejestrowanych w serwisie. Kliknięcie na *Dodaj użytkownika* spowoduje przeniesienie do formularza przedstawionego obok.

Dobłą praktyką jest tworzenie loginu z pierwszej litery imienia i nazwiska (np. Jan Nowak – **jnowak**) małymi literami, bez polskich znaków i spacji. Okno edycji parametrów użytkownika jest bardzo zbliżone do okna dodawania. Nie posiada ono jedynie pola *hasło*.