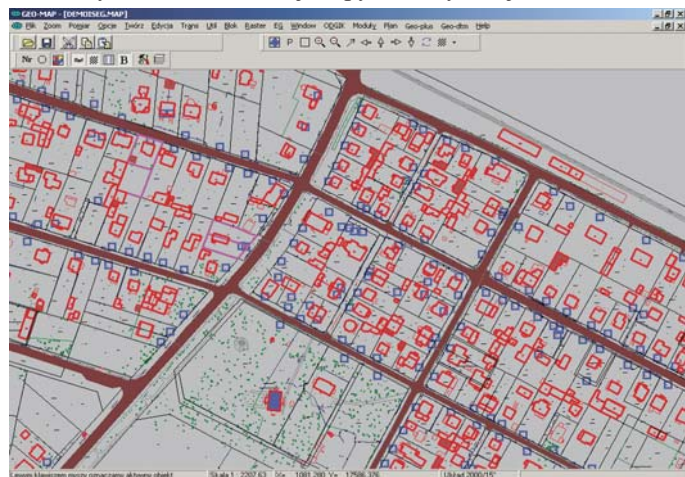


Moduł **GEO-MPA** służy do prowadzenia bazy punktów adresowych w architekturze klient-serwer i w pełni współpracuje z systemem informacji o terenie **GEO-MAP**. Dzięki tej współpracy możliwa jest graficzna prezentacja zgromadzonych punktów adresowych na tle mapy numerycznej. Moduł zapewnia jednoczesny dostęp do bazy punktów adresowych wielu użytkowników i umożliwia różnicowanie ich praw dostępu. Oprócz powiązania z danymi systemu **GEO-MAP** moduł posiada łączność z danymi znajdującymi się w części opisowej ewidencji gruntów prowadzonej w systemach **EGBV**, **EGB2000**, **Iseg2000**. Dzięki tym funkcjom oraz współdziałaniu modułu z edytorem tekstu **MS Word** umożliwiono automatyczne generowanie podstawowych dokumentów związanych z bieżącym prowadzeniem bazy punktów adresowych.

Moduł zapewnia dwa sposoby obsługi bazy punktów adresowych. Pierwszy polega na prowadzeniu bazy z poziomu systemu **GEO-MAP**, co pozwala na wizualizację punktów adresowych na tle aktualnej mapy numerycznej.



W tym trybie pracy istnieje możliwość uzyskiwania informacji o wskazanym punkcie (jak o każdym innym obiekcie systemu **GEO-MAP**),

| Informacje o punkcie | |
|--|------------------------------|
| Współrzędne: 1330,175 17476,374 | Dzielnica / obręb: DEMO / 30 |
| Ulica: Dworcowa | Numer: 111 |
| Status: istniejący | |
| Osoba tworząca: admin | Data utworzenia: 2003-06-24 |
| <input type="button" value="Zamknij"/> | |

wyszukiwania punktów adresowych na podstawie różnych kryteriów,

| Szukanie punktu adresowego | |
|--|---|
| Ulica: 11 Listopada | numer: 10 |
| <input type="checkbox"/> Opcje szukania | <input checked="" type="checkbox"/> Szukać w atrybutach budynków |
| <input type="checkbox"/> Rozróżnianie wielkości liter | <input type="checkbox"/> Szukać w atrybutach działek |
| <input type="button" value="Zaznacz działkę zawierającą punkt"/> | <input type="button" value="Zaznacz wszystkie punkty przy ulicy"/> |
| <input type="button" value="Zaznacz budynek zawierający punkt"/> | <input type="button" value="OK"/> <input type="button" value="Cancel"/> |

dodawania nowych punktów i zmiany statusu punktów istniejących w powiązaniu z treścią mapy numerycznej i bazą ewidencji gruntów.

Możliwość wykorzystania informacji z ewidencji gruntów przy dodawaniu nowych punktów i zmianie statusu punktów zarezerwowanych i projektowanych, pozwala na automatyczne generowanie dokumentów urzędowych związanych z tymi czynnościami.



URZĄD DZIELNICY WAWER M. ST. WARSZAWY

04-713 Warszawa, ul. Żegańska 1 tel. 5164100 fax 5164310
Strona internetowa: www.wawer.home.pl e-mail: urzadz@wawer.home.pl

WG-7411-952/2003

Warszawa, dnia 16-01-2003

obręb: 31238

dz.ew: 5

jed. rej: 42

KW W639

ZAŚWIADCZENIE

Zaświadcza się, że na podstawie potwierdzenia przyjęcia obiektu budowlanego do użytkowania z dnia 23.10.2002 r. znak: 233-ew4433-www-98

budynek mieszkalny jednorodzinny w zabudowie szeregowej-segment nr 1954

położony przy ulicy **Brzostowska** został oznaczony numerem porządkowym 235

Zaświadczenie wydaje się P. Piotr Kowalski

na wniosek z dnia 12.12.2002 r. w celu oznaczenia budynku numerem porządkowym.

Oznaczenie budynku numerem porządkowym zobowiązuje właściciela bądź zarządcę tego budynku do umieszczenia, w ciągu dwóch tygodni od daty otrzymania zaświadczenia, na budynku w miejscu widocznym tablicy z numerem porządkowym i nazwą ulicy.

Otrzymują:

1. Piotr Kowalski- 1 egz.
2. a/a.

Do wiadomości:

1. Wydział Obywatelski
2. Wojewódzki Urząd Statystyczny
3. Ewidencja gruntów
4. WAA-B i NB w/m
5. WM w/m
6. Wydział Podatków i Opłat w/m
7. Sąd Rejonowy Wydział Ksiąg Wieczystych

Wszystkie pola w kolorze niebieskim na powyższym rysunku zostały pobrane automatycznie z ewidencji gruntów. Standardowo system oferuje następujące formularze dokumentów:

- zaświadczenie o nadaniu numeru,
- zaświadczenie o numerze projektowanym,
- zaświadczenie o poprzednim adresie,
- zaświadczenie o zmianie sposobu użytkowania.

Jeśli zaistnieje potrzeba, użytkownik może samodzielnie utworzyć własne formularze. Projektowanie sprowadza się do przygotowania wzorca w **MS Word**.



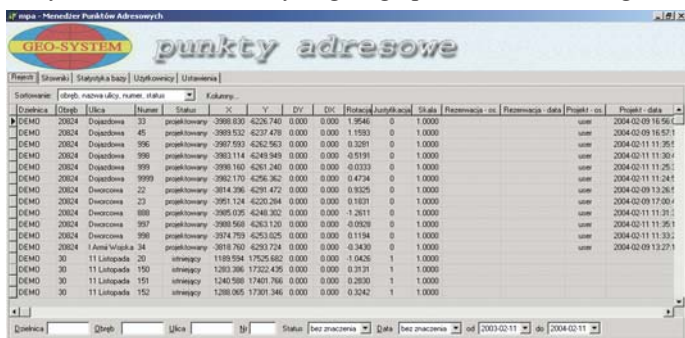
SYSTEM INFORMACJI O TERENIE

GEO-MAP

Drugi sposób obsługi bazy punktów adresowych realizowany jest przez samodzielną aplikację **MPA** (Manager Punktów Adresowych), służącą do wykonywania zaawansowanych funkcji obsługi oraz czynności administracyjnych takich jak:

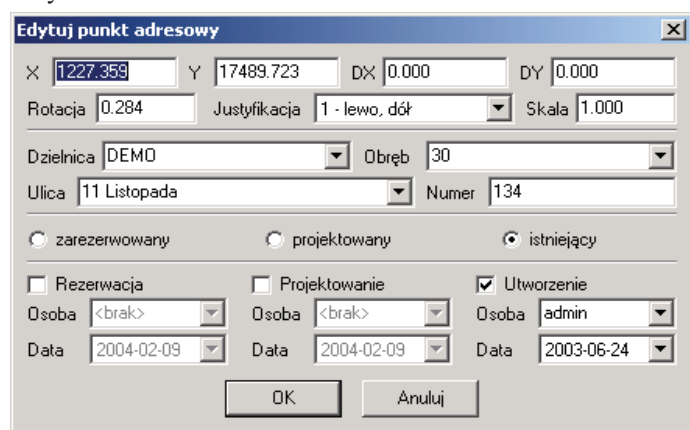
- ujednolicanie nazw ulic,
- modyfikacja słowników,
- wykonywanie raportów,
- import i eksport danych,
- zarządzanie prawami użytkowników.

W trakcie przeglądania punktów adresowych w zakładce rejestru, aplikacja pozwala na filtrowanie danych na podstawie różnych kryteriów. Służą do tego pola umieszczone w dolnej części formularza rejestru, w które można wpisywać frazy filtrujące dane. Filtrowanie może dotyczyć: dzielnicy, obrębu, ulicy, numeru, statusu i wymaganego przedziału czasowego.



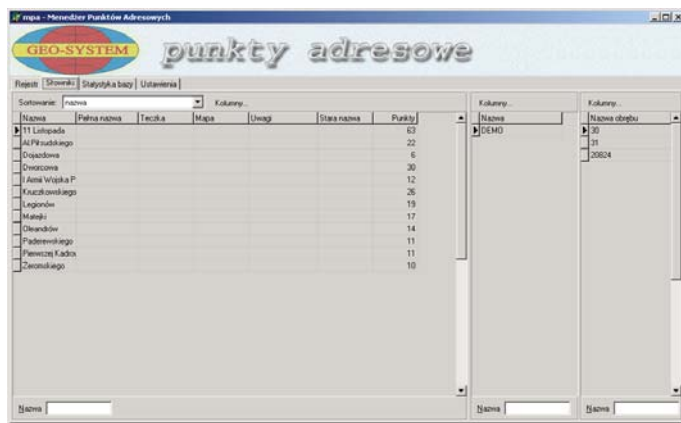
W bazie **GEO-MPA** gromadzi się wszystkie niezbędne informacje dotyczące punktów adresowych. Są to m.in.: nazwa ulicy, archiwalna nazwa ulicy, numer punktu, numer obrębu, nazwa dzielnicy, status punktu, dane o operatorach wprowadzających zmiany. System wyróżnia trzy statusy punktów adresowych: punkt zarezerwowany, punkt projektowany i punkt istniejący.

Poniżej przedstawiono szczegółowy zakres informacji, dotyczący punktu adresowego, przechowywanych w bazie danych **GEO-MPA**.



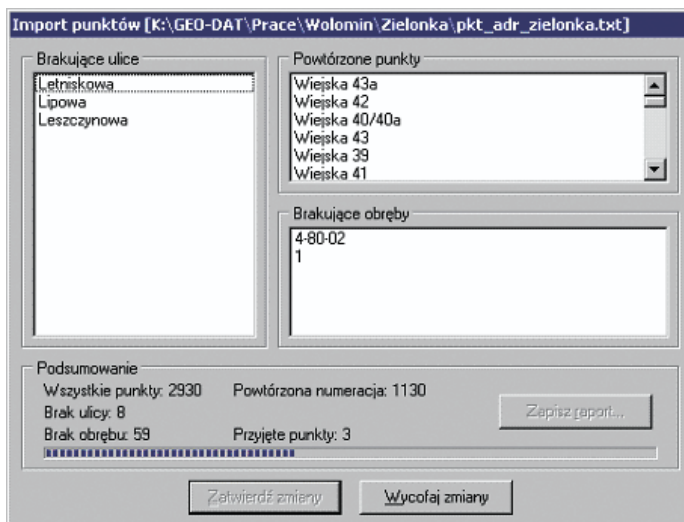
Obsługa słowników

Dane o ulicach, obrębach i dzielnicach przechowywane są w słownikach, które w zależności od posiadanych uprawnień można modyfikować poprzez dodawanie nowych pozycji, zmianę i usuwanie istniejących. Możliwy jest również import i eksport danych z wykorzystaniem plików tekstowych.



Import danych

Moduł **GEO-MPA** posiada możliwość pozyskiwania danych z plików tekstowych (CSV). Do opcji importu operator uzyskuje dostęp z poziomu menu kontekstowego w tabeli rejestru lub w tabelach poszczególnych słowników. Z każdego importu punktów adresowych tworzony jest raport pozwalający stwierdzić poprawność danych. Na podstawie raportu operator podejmuje decyzje o przyjęciu lub wycofaniu zmian.



W przypadku, gdy przy imporcie brakuje w bazie nazw ulic lub obrębów, oprócz raportu zostaną utworzone pliki z wykazem brakujących nazw, które później można zaimportować do odpowiednich słowników.

Wymagania techniczne

Baza **GEO-MPA** prowadzona jest w systemie **Interbase** lub **FireBird**, w związku z tym wymagany jest serwer jednej z tych baz danych. Na stanowisku klienta potrzebny jest system **GEO-MAP** lub aplikacja **MPA** w zależności od zamierzonego sposobu wykorzystania bazy. System **GEO-MAP** wykorzystuje bazy **GEO-MPA** za pośrednictwem biblioteki **PktAdr.dll**. Wraz z systemem **GEO-MPA** udostępniany jest interfejs do procedur biblioteki, co pozwala na wykorzystanie bazy również w innych aplikacjach.

